

GSV Overberg-Dom

Informationsbroschüre  
zur Leistungsbewertung

Klasse 1

Liebe Kinder und liebe Eltern,

die Informationsbroschüren der Jahrgänge 1-4 sollen alle Kinder und Eltern darüber informieren, welche Kriterien das Kollegium des GSV Overberg-Dom zu Beurteilungen in den einzelnen Fächern heranzieht.

Diese Beurteilungen setzen sich aus schriftlichen sowie aus nicht-schriftlichen Anteilen zusammen.

Der schriftliche Bereich umfasst je nach Jahrgangsstufe und Fach Lernzielkontrollen, Berichtigungen, die Heft- bzw. Mappenführung sowie schriftliche Arbeitsergebnisse zu Hause und in der Schule.

Unter dem nicht-schriftlichen Anteil werden die mündliche Mitarbeit, Vorträge, die Präsentation von Arbeitsergebnissen sowie praktische Tätigkeiten gefasst.

Da in manchen Fächern in den Jahrgängen 3 und 4 Klassenarbeiten bzw. Tests geschrieben werden, findet man bei dem entsprechenden Fach deren Mindestanzahl pro Halbjahr.

Sollten noch Rückfragen zur Leistungsbewertung an unserer Schule bestehen, stehen die Klassen- bzw. Fachlehrer gerne zur Verfügung.

Mit freundlichen Grüßen

Das Kollegium des GSV Overberg-Dom

## Kunst



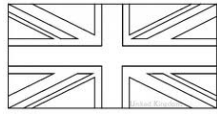
- die Gestaltungsergebnisse
- die Gestaltungsprozesse
- das Experimentieren mit Farben und Materialien
- das Einlassen auf neue, ungewohnte Aufgaben
- die Auseinandersetzung mit Künstlern und ihren Werken
- die Vollständigkeit der Materialien

## Sport



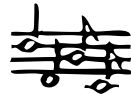
- die Beteiligung am Sportunterricht
- die Körperbeherrschung und das Körpergefühl
- die Ausdauer
- die Anstrengungsbereitschaft
- der Umgang mit sportlichen Geräten
- das Einhalten von Spielregeln
- das Einbringen von eigenen Ideen
- die Zusammenarbeit mit Mitschülern
- das faire Verhalten
- die Vollständigkeit von Sportsachen

## Englisch



- das Interesse am Erlernen der englischen Sprache
- das Erfassen der Inhalte einfacher Mitteilungen und kleiner Geschichten
- die Reaktion auf Arbeitsanweisungen
- das Sprechen von Frage- und Antwortsätzen zu bekannten Themen
- das Vortragen von kleinen Texten (z.B. Reime, Lieder)

## Musik



- das Singen eingeübter Lieder in der Gruppe in Einstimmigkeit und Liedbegleitung auf Rhythmusinstrumenten
- das Kennen verschiedener Instrumente und deren Klänge sowie die tänzerischen Bewegungen nach Vorgaben
- das Umsetzen von Musik in Bildern

## Arbeitsverhalten



- das Interesse am Unterricht
- die Konzentration
- das Arbeitstempo
- die Selbständigkeit
- die Ordnung
- die Vollständigkeit der Unterrichtsmaterialien

## Mathematik



- das Beherrschen von Addition und Subtraktion im Bereich bis 20
- das Erkennen von Zahlbeziehungen
- das Finden von Lösungsstrategien
- das Lösen von Zahlaufgaben aus einfachen Sachzusammenhängen
- der Umgang mit Größen und das Lösen von einfachen Aufgaben in diesen Bereichen
- das Benennen und Unterscheiden von geometrischen Formen
- der erste Umgang mit dem Lineal

## Sprachgebrauch



- die Beteiligung an Unterrichtsgesprächen und das Einhalten von Gesprächsregeln
- das nachvollziehbare und situationsangemessene Erzählen
- das Schreiben von eigenen Texten
- das Entwickeln von Schreibideen zu Themen des Unterrichts
- die Verständlichkeit von eigenen Geschichten

## Rechtschreiben



- die Beherrschung der regelhaften Laut-Buchstaben-Zuordnung
- die Unterscheidung ähnlicher Laute und Lautfolgen und die Zuordnung dieser zu den entsprechenden Buchstaben
- die Durchgliederung von Wörtern in Sprechsilben
- das Erkennen von Wortgrenzen
- das Erkennen von Satzgrenzen

## Lesen



- das sinnentnehmende Lesen
- der Lesefluss
- das Vortragen von auswendig gelernten Texten
- die Äußerungen zu unterschiedlichen Texten

## Sachunterricht



- das Interesse an sachunterrichtlichen Themen
- die Beteiligung mit produktiven Beiträgen
- das Einbringen von Vorkenntnissen
- die Durchführung von Experimenten
- das Vorstellen von Arbeitsergebnissen

## Religion



- die Beteiligung an Ritualen
- das Begreifen und Deuten von Symbolen und Bildern
- das Einlassen auf und die Auseinandersetzung mit religiösen Fragestellungen
- die Beteiligung an der Gestaltung von Gottesdiensten